

**Concorde PB1 Nyíltvégű Befektetési Alap\***

Dátum	Nettó eszközérték	Egy jegyre jutó nettó eszközérték	Bruttó hozam éves szinten (annualizált)	Bruttó hozam az adott évben (nominális)	Benchmark hozam** (éves szinten)
2006.08.18	200.000.000	1,000000			
2006.12.31	7.174.186.873	1,021053			
2007.12.31	9.578.803.306	1,093184	7,06%	7,06%	7,67%
2008.12.31	7.251.411.938	1,086275	-0,63%	-0,63%	8,43%
2009.12.31	8.017.422.855	1,264534			
indulástól (1231 nap)	7.251.411.938	1,264534	7,21%		8,85%

\* Az alap nettó hozamát 2006.09.01-től 20 százalékos kamatadó terheli. A bemutatott hozamok nettó szintűvé a forgalmazási díj, vételi, eladási, átváltási jutalék, éves számlavezetési díj, illetve esetlegesen felmerülő egyéb költségek levonásával tehetőek, melyek forgalmazási helytől függően eltérőek lehetnek. Az alap a vizsgált időszak során tartalmazott származtatott ügyleteket, melyek maximális aránya a befektetési poitlikának megfelel, és legfeljebb 20 százalék lehetett.

2009.12.31	Összeg / érték (Ezer Ft)	Nettó eszközérték százalékában (%)
<b>Eszközök összesen</b>	<b>8.019.095</b>	<b>100,02%</b>
Folyószámla, készpénz	318	0,00%
Egyéb követelés	0	0,00%
Hitelviszonyt megtestesítő értékpapírok	685.820	8,55%
Diszkontkincstárjegyek	421.789	5,26%
Magyar Államkötvények	0	0,00%
Devizás kötvények	264.031	3,29%
Egyéb kötvény	0	0,00%
Részvények	27.584	0,34%
Hazai részvények	0	0,00%
Külföldi részvények	27.584	0,34%
Kollektív befektetési értékpapírok	7.305.238	91,12%
Egyéb eszközök	135	0,00%
<b>Kötelezettségek összesen</b>	<b>-1.672</b>	<b>-0,02%</b>
Hitelállomány	0	0,00%
Költségek	-1.489	-0,02%
Egyéb kötelezettség	-183	0,00%
<b>Nettó eszközérték (saját tőke)</b>	<b>8.017.423</b>	
<b>Egy jegyre jutó nettó eszközérték</b>	<b>1,264534</b>	
Származtatott ügyletek nettósított abszolút értéke	15.222	0,19%

**Mi történt a hónap során?**
**Hazai részvénytőke:**

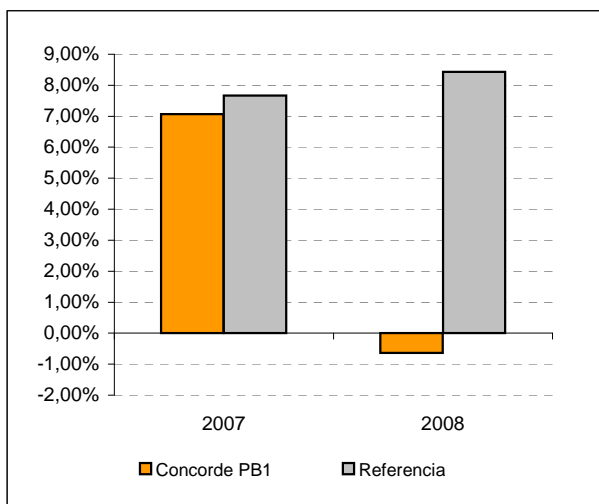
Decemberben folytatódott a cseh piac alulteljesítése a régiós piacokhoz képest. A hazai részvények közül a MOL közel 10%-kal került feljebb az említett időszakban. A finomítói környezet továbbra is romokban hever, ami kedvezőtlenül érinti a MOL és a szektortársak eredménytermelő képességét, azonban a befektetők elkezdtek árazni egy javuló finomítói környezetet.

**Hazai kötvénytőke:**

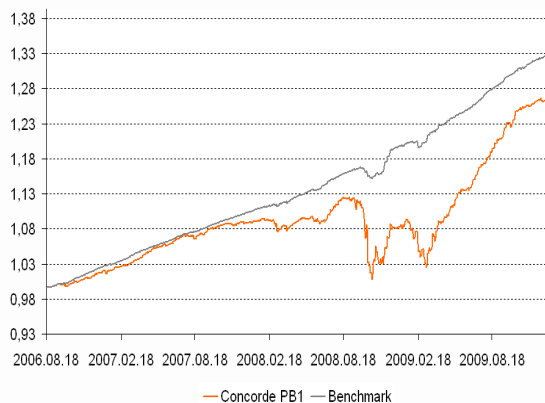
A hazai forint alapú állampapírok felértékelődése megtorpant decemberben és a referencia hozamok a 3, 5, 10, 15 éves államkötvények esetében emelkedtek. A hónap végén az MNB 25 bázispontot vágott és az irányadó kamatlábat 6,25%-ra csökkentette. December közepén a cseh nemzeti bank is kamatot csökkentett, így a helyi alapkamat 1,25%-ról, 1%-ra módosult. A forint kis mértékben erősödött az euróval szemben.

**Nemzetközi részvénytőke:**

Decemberben a vártnál jobb munkanélküli adat és egy vártánál jobb kiskereskedelmi adat látott napvilágot az USA-ban. A növekvő inflációs félelmek következtében az amerikai hosszabb futamidejű kötvények piacát elkerülték a vevők, így azok hozamai emelkedtek és az időszak végén már magasabb hozamon cseréltek gazdát, mint a német hasonló futamidejű állampapírok. Az arany piacán nem folytatódott az emelkedés.



Concorde PB1 és a referencia alakulása az indulástól


**A Concorde PB1 Alap rövid bemutatása**

Az Alap célja az állampapírok által biztosított hozamnál nagyobb hozam elérése addicionális kockázat vállalása mellett. A többelhozam elérésének érdekében az Alap magasabb kockázatú instrumentumokat (döntően kollektív befektetési értékpapírokat) is vásárol és ad el, alapvetően fundamentális alapon történő elemzésekre támaszkodva, de a technikai időzítést is figyelembe véve, az eszközöket szelektíven kiválasztva. Ha viszont az Alapkezelő nem lát megfelelő lehetőséget magasabb kockázatú instrumentumokban, akkor alacsony kockázatú eszközökbe (döntően kollektív befektetési értékpapírokba) fekteti az Alap tőkéjét, egészen addig, amíg jó vételi vagy eladási lehetőségek nem adódnak.

\*\* A benchmark minden hónap elejétől 100%-ban az RMAX (egy évnél rövidebb lejáratú állampapírokból álló index).

Forgalmazási költségek: A Befektetési Jegyek vételének és visszaváltásának jutaléka az árfolyamérték 10 százaléka. (A Forgalmazó a saját üzletszabályának megfelelően ennél alacsonyabb jutalékot is meghatározhat.) Amennyiben a Befektetési Jegy(ek) bármely tulajdonosa a legutóljára adott vételi megbízás időpontjától számított 5 munkanapon belül (T+5) ad visszaváltási megbízást, akkor a Forgalmazó a visszaváltási jutalékon felül jogosult további 5%-os jutalékot is felszámolni, mely az Alapot illeti meg. Ennek alapja a visszaváltott Befektetési Jegy(ek) visszaváltáskori árfolyamértéke.